

**Заправка KX-MB1500/1520RU**  
**тонер-картридж Panasonic KX-FAT400/410A7**

Вот, собственно, сабж:

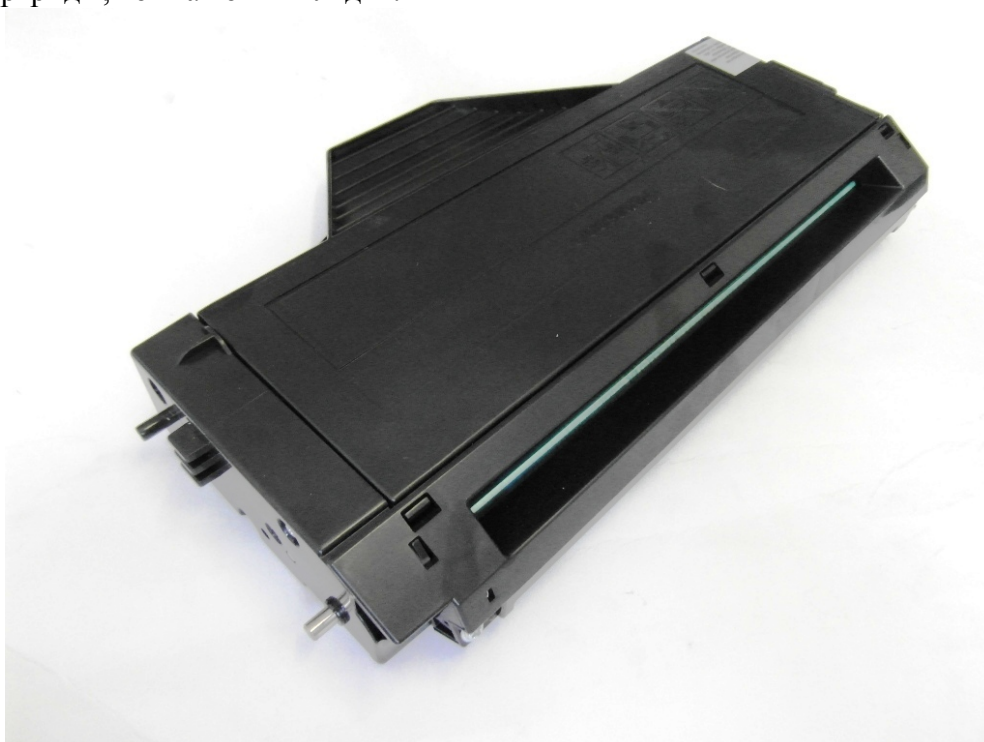


Маленький, компактный, и, как гласит наклейка на передней крышке, «удобно располагается у стены».

На дисплее показывается сообщение:



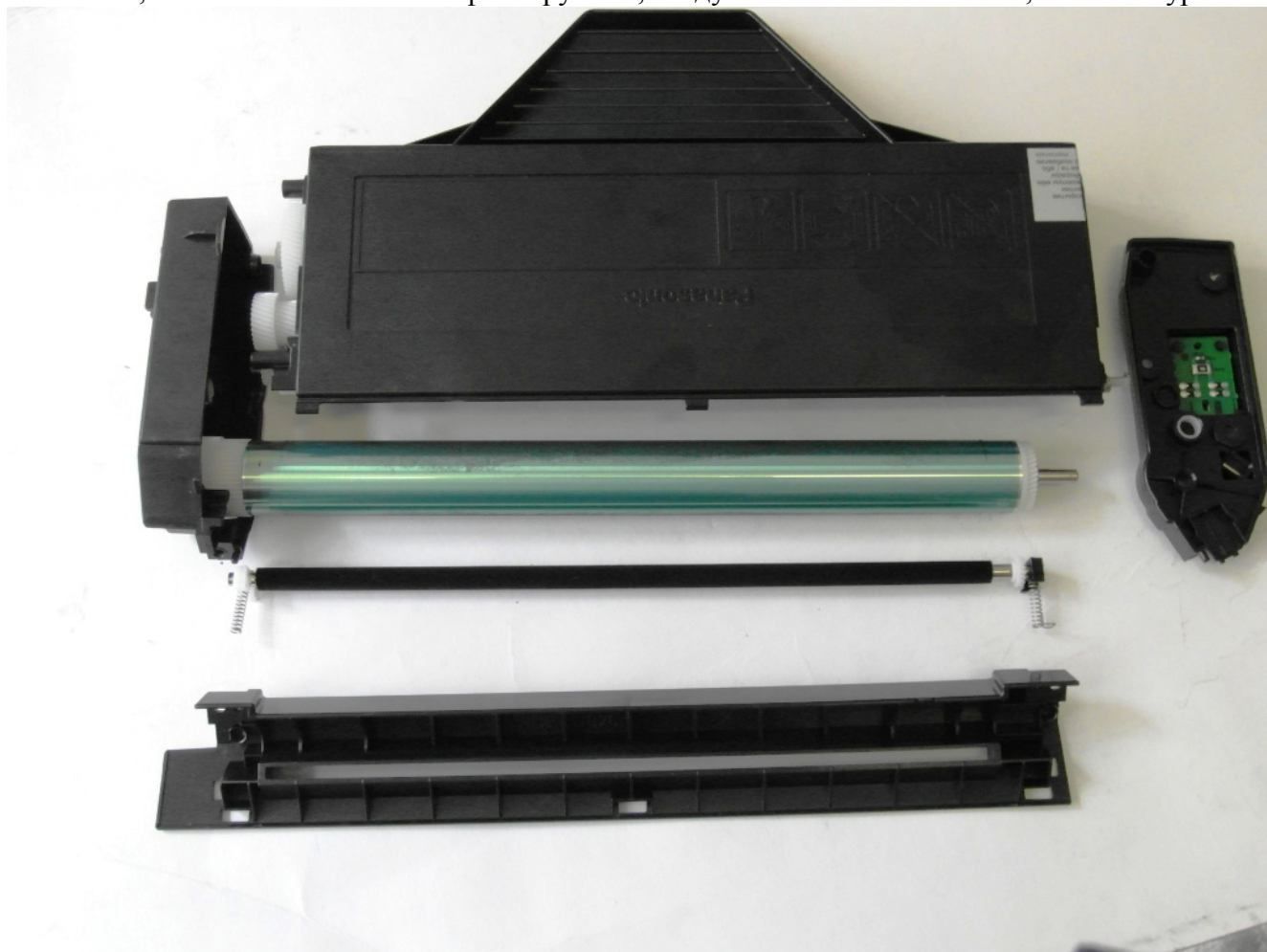
Вытаскиваем картридж, вот так он выглядит:



Для начала открутим по 3 болта с боков и 2 спереди картриджа

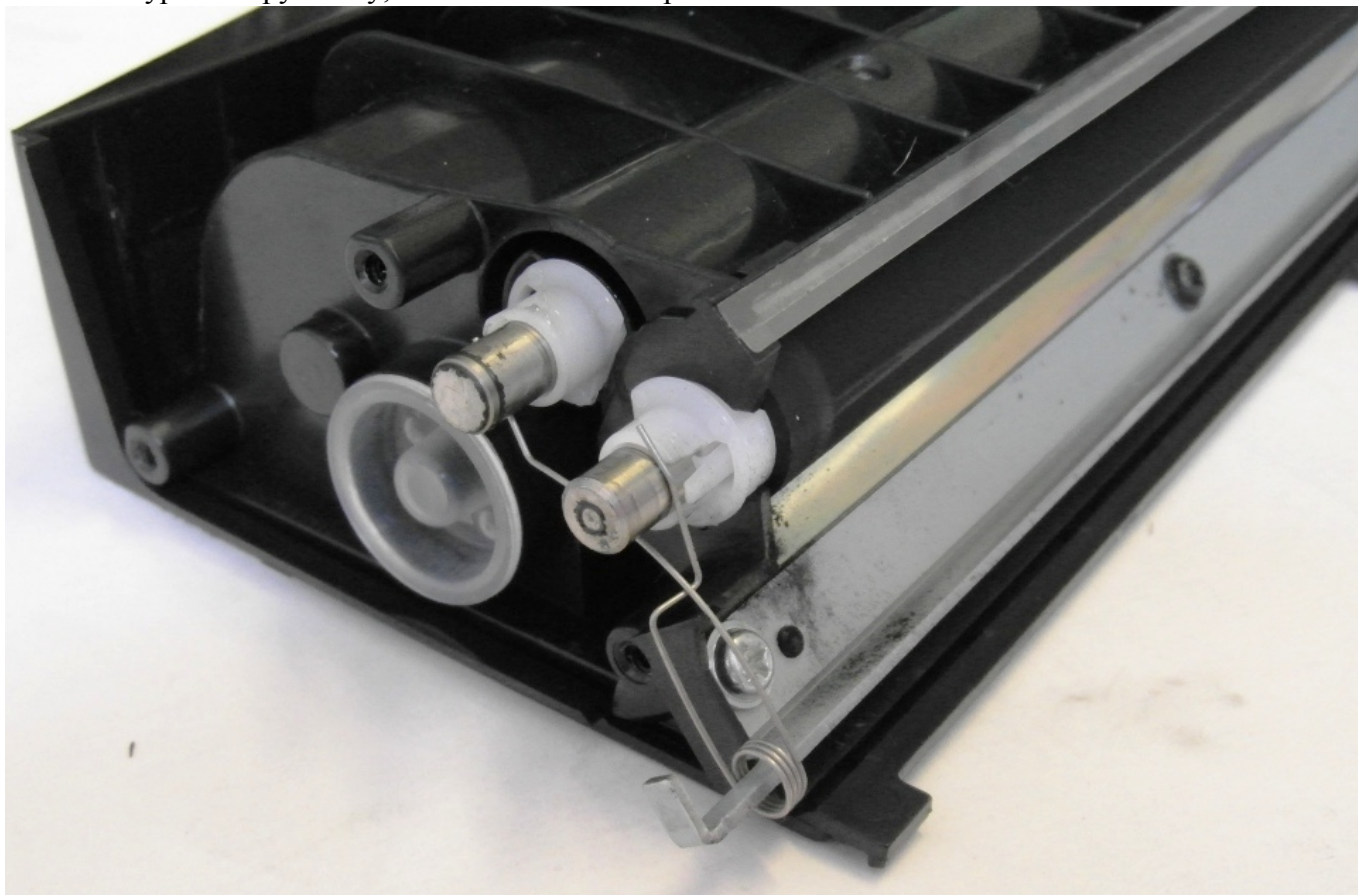


Снимаем переднюю и боковые крышки. При снятии боковой крышки, фотобарабан и ролик просто вываливаются, так как более ничем не фиксируются, следует быть внимательным, чтобы не уронить!

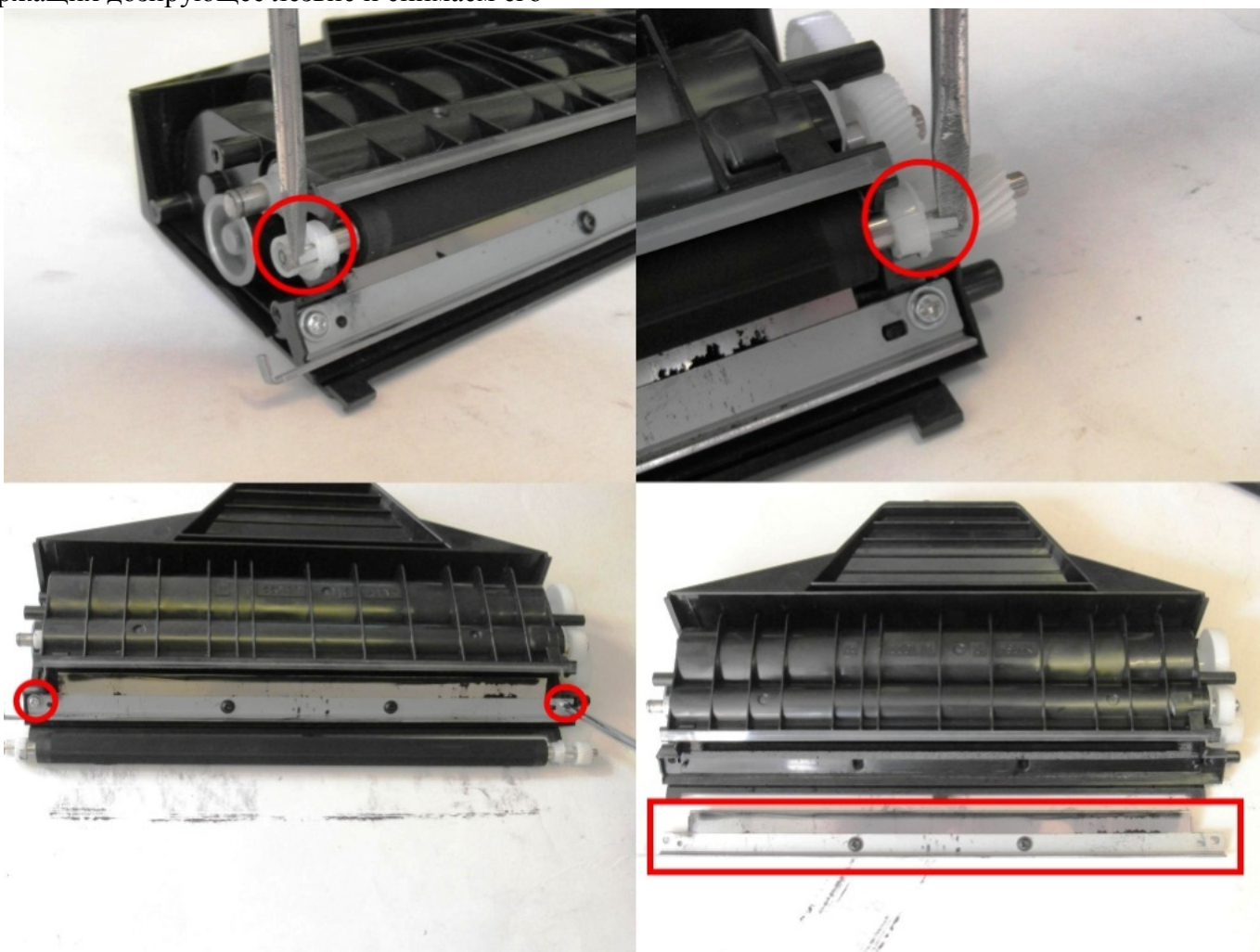




Снимаем аккуратно пружинку, не забывая как она расположена



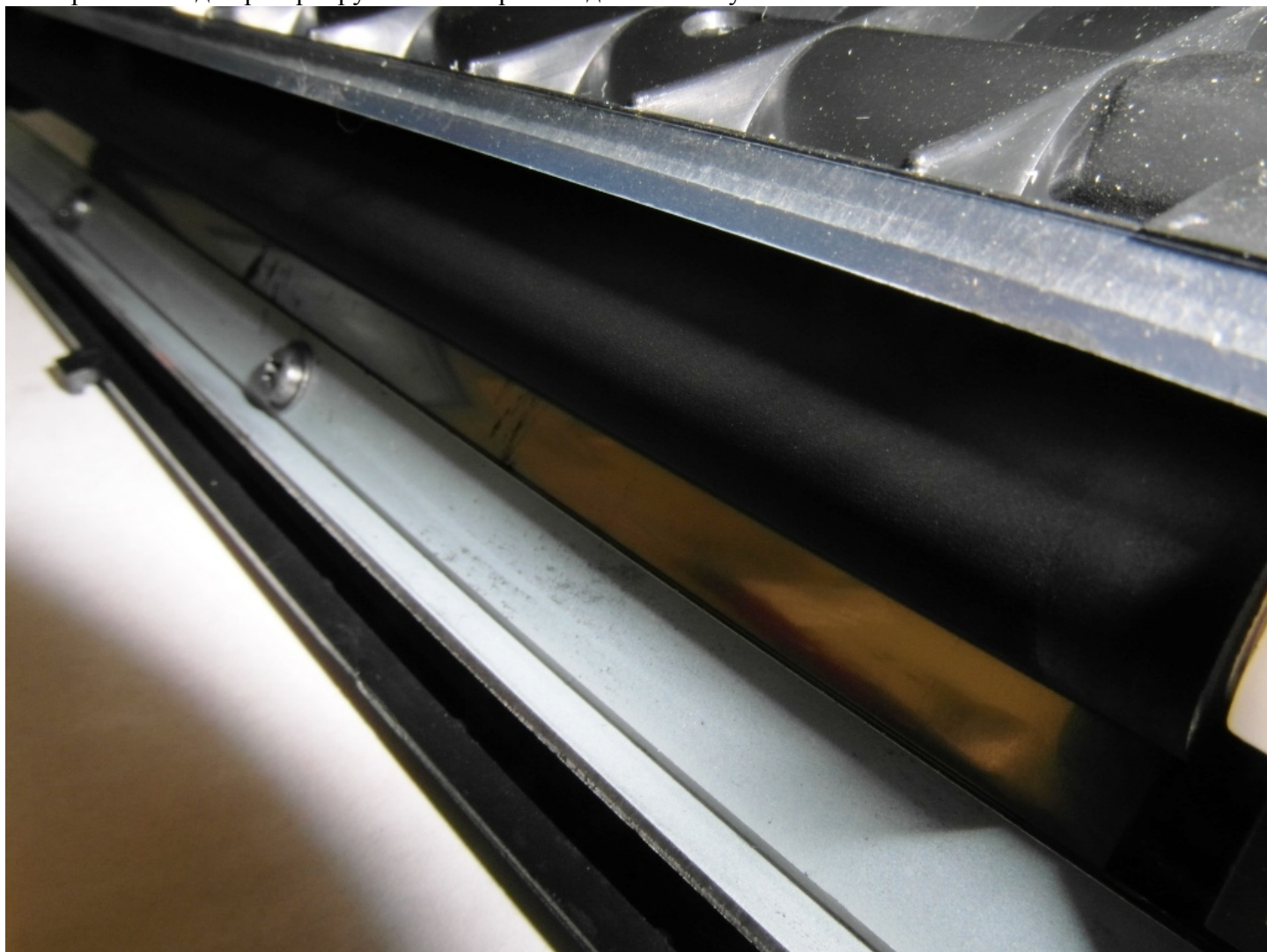
Снимаем вал переноса с картриджа, для этого поддеваем защелки по бокам, откручиваем два болта, держащих дозирующее лезвие и снимаем его



Вычищаем бункер с тонером, аккуратно чистим дозирующее лезвие, если это нужно. Засыпаем тонер через пробку, она довольно жесткая, но снимается легко.



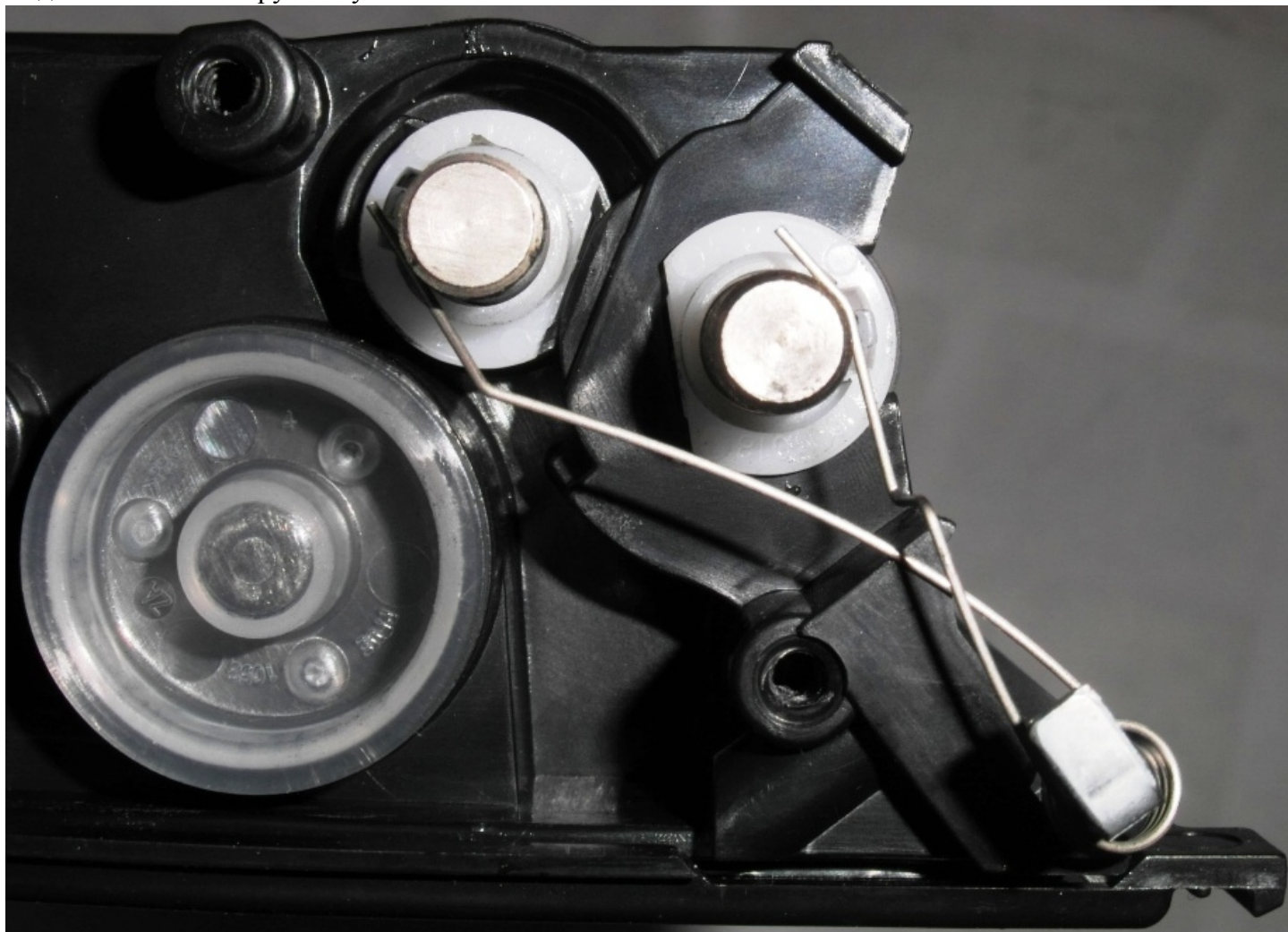
В собранном виде при прокрутке вала переноса должно получиться вот так:



Если у вас есть полосы, то вы плохо почистили дозирующее лезвие.



Надеваем на место пружинку



Теперь по поводу сообщения на дисплее.

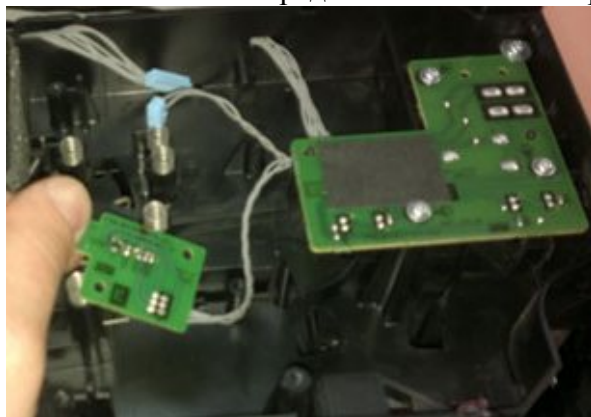
Немного теории. Итак, каким образом аппарат определяет наличие самого картриджа? В картридже установлена небольшая плата (не чип!)



на плате всего два элемента: резистор на 220 Ом и в параллель ему предохранитель на 150 мА. Наличие картриджа в аппарате определяется резистором. Пережиганием предохранителя определяется новый установленный картридж. В подтверждении слов: магнитик на шнеке в левой части бункера картриджа



и сам “датчик”, который распознает тайминги и определяет наличие тонера



Что касается заправки картриджа: при ЗАПРАВКЕ KX-FAT400A7 и KX-FAT410A7 какие-либо действия с предохранителем, перемычками или сбросом НЕ ТРЕБУЮТСЯ! Panasonic остался верен своему методу определения наличия тонера в картридже. Но, через некоторое количество копий, примерно, каждые 3 тысячи, аппарат будет выдавать сообщение “Барабан изношен. Замените картридж”. В этом случае, можно приобрести и поставить новый картридж и сообщение уйдет автоматически, либо сбросить сообщение.

Чтобы сбросить сообщение о замене извлекаем плату.



Далее, параллельно резистору припаиваем новый предохранитель, чтобы аппарат его пережиг, тем самым сообщение пропадет. Примерно так, главное – параллельно!



Предохранители от 0,063 мА до 0,16 мА – работают, НО...попадаются и такие, которые не горят (предохранители нужны малой мощности). Из-за не перегорания предохранителя, аппарат выпадает в ошибку “ВЫЗВАТЬ СЕРВИС 17”, о которой в самом конце мануала.

В какой же момент идет перегорание предохранителя? Допустим, аппарат просит заменить картридж. Набираем на панели **menu # 9000 \* 880 ОК** Аппарат распечатает отчет, смотрим:

[ HISTORY ]

Model	: MB1500RU	Usage Time	: 007747
Rom Version(Main)	: GDWIRP	Receive Mode	: NONE
		Number of Copy	: 001475
		Number of Receive	: 000000
		Number of Send	: 000000

**счетчик барабана**

YOUR NAME :  
 Your Fax :  
 First Set :  
 Month :  
 Day :  
 Year : 2011  
 Hour/Minute : 0000  
 Factory to Customer[Day] : 00000  
 Factory to Now[Day] : 00322  
 Power On Count : 0000069  
 USB NO : 280W51024782

**счетчик тонера**

Drum Print Count	: 05552
Drum Paddle Count	: 25918
Toner Print Count	: 003697
Toner Simulated Count	: 003963
Toner Paddle Count	: 000000
Total Print Count	: 0009405
Total Simulated Count	: 0009699
Duplex Count	: 0000000

**общее кол-во**

0 0 0 0 0 0	0 0 0 0 0 0	0 0 0 0 0 0	0 0 0 0 0 0	NONE	0 0 0 0 0
0 0 0 0 0	0 0 1 7 2 3	0 0 0 0 0 0	0 0 1 7 2 3	0 0 0 3 9 3	0 0 0 0
0 0 7 9 2 0	0 0 0	0 0 0	0 0 0 0	0 0 0 0	0 0 0 0
0 0 0 5	0 2 3 6	0 0 0 1	0 0 0 0	0 0 0 0	0 0 0 0 0 0
0 0 0 3 9 3		0 0 7 9 2 0		0 0 1 4 7 5	
0 1 0	0 1 4	0 1 2			

NAME \_\_\_\_\_ DATE \_\_\_\_\_ DEALER \_\_\_\_\_

CUSTOMER COMPLAINT \_\_\_\_\_

SURVEY RESULT : CKOK (UNKNOWN/DESIGN/EDUC) DEFECT (PART/WORKER/DESIGN)

ABUSE (CUST/DEALER/SHIP) NEW (OPEN/NOT)

PHONE SURVEY RESULT.



[ HISTORY ]

```
Model : M81500RU Usage Time : 007747
Rom Version(Main) : GDWIRP Receive Mode : NONE
Check SUM : E741 Number of Copy : 001475
Number of Receive : 000000
Number of Send : 000000

Your LOGO : 
Your Fax NO : 
First Setting Date/Time : 
    Month : 01 Drum Print Count : 000000
    Day : 01 Drum Paddle Count : 00046
    Year : 2011 Toner Print Count : 000000
    Hour/Minute : 0000 Toner Simulated Count : 000000
Factory to Customer(Day) : 000000 Toner Paddle Count : 000000
Factory to Now(Day) : 00322 Total Print Count : 0009406
Power On Count : 0000069 Total Simulated Count : 0009699
USR NO : 2RDW51024782 Duplex Count : 0000000
```

NAME _____	DATE _____	DEALER _____
CUSTOMER COMPLAINT _____		
SURVEY RESULT : CROK (UNKNOWN/DESIGN/EDUC)		DEFECT (PART/WORKER/DESIGN)
ABUSE (CUST/DEALER/SHIP)	NEW (OPEN/NOT)	
PHONE SURVEY RESULT.		

Казалось бы, все получилось, НО!...если сразу убрать предохранитель, счетчик останется прежним (можете проверить). Все дело в том, что аппарат пережигает предохранитель НЕ СРАЗУ после установки картриджа, как многие думают, когда на панели аппарата бегут стрелки слева направо. Перегорание происходит при печати или копировании первых 60-ти страниц. Конкретное кол-во распечатанных страниц, при котором происходит пережигание предохранителя, назвать не могу. Предохранитель перегорал и на 15-ой, и на 30-ой, на 50-ой и 60-ой странице (возможно, зависит от насыщенности печати). Предохранитель перегорел, сообщение о замене не появляется.



## Удаление сообщения “ВЫЗВАТЬ СЕРВИС 17”

- Извлекаем картридж.
- Убираем предохранитель.
- Ставим картридж обратно в аппарат.
- Закрываем переднюю крышку.
- Набираем на панели **menu # 9000 \* 550 ОК**.
- Ждем 5 секунд.
- На экране появится набор символов (внимание, если при наборе где-то ошиблись – жмем “Стоп” несколько раз или выкл./вкл. тумблером).
- жмем “Стоп” 4 раза или выключаем аппарат с кнопки.
- Все, аппарат должен выйти в готовность.

Мануал подготовлен по материалам сайтов

[GoldPrint-Kazan](http://GoldPrint-Kazan)

[startcopy.net](http://startcopy.net)

[vce-o-printere.ru](http://vce-o-printere.ru)

[smartoffice-online.ru](http://smartoffice-online.ru)

за что им – СПАСИБО!